

สถิติการให้บริการผู้ป่วย ประจำปีงบประมาณ 2560 (เดือนตุลาคม 59 – กันยายน 60) ผู้ป่วยนอก

ในปีงบประมาณ 60 การให้บริการผู้ป่วยนอกของโรงพยาบาลศรีธัญญานั้นมี จำนวนผู้ป่วยนอกเพิ่มขึ้น เมื่อเปรียบเทียบกับ ปีงบประมาณ 59 ที่ผ่านมานั้น โดยให้บริการผู้ป่วยนอกทั้งสิ้น 125,054 ราย เพิ่มขึ้นร้อยละ 8.21 ให้บริการผู้ป่วยนอกใหม่ 7,275 ราย เพิ่มขึ้นร้อยละ 26.00 ให้บริการผู้ป่วยนอกเก่า(ครั้ง) 117,779 ราย เพิ่มขึ้นร้อยละ 7.27 และเมื่อคำนวณหาจำนวนผู้ป่วยนอกที่มารับบริการต่อวันนั้น พบว่า โดยเฉลี่ยแล้วจะมีผู้ป่วยมารับบริการวันละ 514 ราย เพิ่มขึ้นร้อยละ 8.63 ตามตารางที่ 1

ผู้ป่วยนอกใหม่ ในปีงบประมาณ 60 เปรียบเทียบกับเดือนปีงบประมาณ 59 ที่ผ่านมานั้น กลุ่มโรคที่มารับบริการมากที่สุด คือ กลุ่มโรค F20-F29 (จิตเภท) มีจำนวน 1,399 ราย คิดเป็นร้อยละ 26.30 เพิ่มขึ้นร้อยละ 16.88 รองลงมา คือ กลุ่มโรค F30-F39 (ความผิดปกติทางอารมณ์) มีจำนวน 1,199 ราย คิดเป็นร้อยละ 22.54 เพิ่มขึ้นร้อยละ 32.63 และน้อยที่สุด คือ กลุ่มโรค F99 (กลุ่มอาการผิดปกติทางจิตใจที่ไม่ได้ระบุ) มีจำนวน 28 ราย

สำหรับจำนวน ผู้ป่วยนอกเก่า ในปีงบประมาณ 60 เปรียบเทียบกับ ของปีงบประมาณ 59 ที่ผ่านมานั้น กลุ่มโรคที่มารับบริการมากที่สุด คือ กลุ่มโรค F20-F29 (จิตเภท) มีจำนวน 51,693 ราย คิดเป็นร้อยละ 43.89 เพิ่มขึ้นร้อยละ 7.27 รองลงมา คือ กลุ่มโรค F30-F39 (ความผิดปกติทางอารมณ์) มีจำนวน 23,212 ราย คิดเป็นร้อยละ 19.71 เพิ่มขึ้นร้อยละ 9.78 และน้อยที่สุด คือ กลุ่มโรค F99 (กลุ่มอาการผิดปกติทางจิตใจที่ไม่ได้ระบุ) มีจำนวน 107 ราย ดังตารางที่ 2

ผู้ป่วยนอกแยกตามภูมิภาค

ผู้ป่วยนอก ในปีงบประมาณ 60 ส่วนใหญ่มีภูมิลำเนาอยู่ในเขตกรุงเทพมหานคร โดยมีจำนวน 38,316 ราย คิดเป็นร้อยละ 31.38 รองลงมา คือ จังหวัดนนทบุรี โดยมีจำนวน 32,095 ราย คิดเป็นร้อยละ 25.42 และจังหวัดปทุมธานี โดยมีจำนวน 11,093 ราย คิดเป็นร้อยละ 8.84 เมื่อเทียบกับปีงบประมาณ 59 ที่ผ่านมา โดยเขตกรุงเทพมหานคร มีจำนวนเพิ่มขึ้นร้อยละ 5.66 เขตจังหวัดนนทบุรี มีจำนวนเพิ่มขึ้นร้อยละ 9.26 และเขตจังหวัดปทุมธานี มีจำนวนลดลงร้อยละ 0.59

ทั้งนี้ แบ่งตามเขตตรวจราชการของกระทรวงสาธารณสุข ในปีงบประมาณ 59 พบว่า เขต 19 (กรุงเทพมหานคร) มีจำนวน 38,316 ราย คิดเป็นร้อยละ 30.64 พงบริการ 1 (นนทบุรี ปทุมธานี พระนครศรีอยุธยา และสระบุรี) มีจำนวน 48,434 ราย คิดเป็นร้อยละ 38.73 พงบริการ 2 (อ่างทอง นครนายก ลพบุรี และสิงห์บุรี) มีจำนวน 3,965 ราย คิดเป็นร้อยละ 3.17 และพงบริการอื่นๆ มีจำนวน 34,339 ราย คิดเป็นร้อยละ 27.46 ตามตารางที่ 3

ผู้ป่วยใน

เมื่อเปรียบเทียบการให้บริการผู้ป่วยในเดือนปีงบประมาณ 60 เปรียบเทียบกับปีงบประมาณ 59 การให้บริการผู้ป่วยในนั้น ส่วนใหญ่เพิ่มขึ้น ได้แก่ จำนวนผู้ป่วยรับไว้รักษา เท่ากับ 5,510 ราย เพิ่มขึ้นร้อยละ 7.01 ผู้ป่วยจำหน่าย 5,509 ครั้ง เพิ่มขึ้นร้อยละ 9.41 ผู้ป่วยในต่อวัน 652 ราย/วัน เพิ่มขึ้นร้อยละ 8.19 มีผู้ป่วยตาย จำนวน 8 ราย มีผู้ป่วยหลบหนี จำนวน 2 ราย วันนอนเฉลี่ยที่ผู้ป่วยจำหน่ายเท่ากับ 43.93 เพิ่มขึ้นร้อยละ 2.67 ตามตารางที่ 4

ผู้ป่วยในแยกตามภูมิภาค

ผู้ป่วยในที่ได้รับบริการในปีงบประมาณ 60 นั้น ส่วนใหญ่มีภูมิลำเนาอยู่ในเขตกรุงเทพมหานคร มีจำนวน 1,661 ราย คิดเป็นร้อยละ 30.15 รองลงมา คือ จังหวัดนนทบุรี มีจำนวน 951 ราย คิดเป็นร้อยละ 17.26 และจังหวัดปทุมธานี 521 ราย คิดเป็นร้อยละ 9.46 เมื่อเทียบกับปีงบประมาณ 59 ที่ผ่านมา โดย เขตกรุงเทพมหานคร มีจำนวนเพิ่มขึ้นร้อยละ 1.59 เขตจังหวัดนนทบุรี มีจำนวนเพิ่มขึ้นร้อยละ 6.85 และจังหวัดปทุมธานี มีจำนวนเพิ่มขึ้นร้อยละ 11.56

ทั้งนี้ แบ่งตามเขตตรวจราชการของกระทรวงสาธารณสุข ในปีงบประมาณ 60 พบว่า เขต 19 (กทม.) มีจำนวน 1,661 ราย คิดเป็นร้อยละ 30.15 พวงบริการ 1 (นนทบุรี ปทุมธานี พระนครศรีอยุธยา และสระบุรี) มีจำนวน 1,923 ราย คิดเป็นร้อยละ 34.90 พวงบริการ 2 (อ่างทอง นครนายก ลพบุรี และสิงห์บุรี) มีจำนวน 283 ราย คิดเป็นร้อยละ 5.14 และเขตอื่นๆ มีจำนวน 1,643 ราย คิดเป็นร้อยละ 29.82 ตามตารางที่ 5

ผู้ป่วยในที่ได้รับบริการในปีงบประมาณ 60 เมื่อเปรียบเทียบกับเดือนปีงบประมาณ 59 มีอัตราการครองเตียง เท่ากับ 86.50 เพิ่มขึ้นร้อยละ 7.89 ช่วงเวลาว่างของเตียง เท่ากับ 6.54 วัน ลดลงร้อยละ 39.92 อัตราการใช้เตียง เท่ากับ 0.62 เพิ่มขึ้นร้อยละ 8.91 ตามตารางที่ 6

ตารางที่ 1 จำนวนและร้อยละของผู้ป่วยนอก ปีงบประมาณ 59 เทียบกับ ปีงบประมาณ 60

	Service Quality Indicator				การเปลี่ยนแปลง
	ปีงบ 59	ร้อยละ	ปีงบ 60	ร้อยละ	
นอกใหม่(ราย)	5,774	5.00	7,275	5.70	↑ 26.00 %
นอกเก่า(ครั้ง)	109,792	95.00	117,779	94.30	↑ 7.27 %
นอกเก่า(คน)	104,303	90.25	106,462	85.19	↑ 2.07 %
นอกต่อวัน(ราย/วัน)	473	0.41	514	0.55	↑ 8.63 %
นอกทั้งสิ้น(ราย)	115,557	100.00	125,054	100.00	↑ 8.21 %

ตารางที่ 2 จำนวนและร้อยละของผู้ป่วยนอก ปีงบประมาณ 60 จำแนกตามโรค

	ใหม่		เก่า		ปีงบ 59	ร้อยละ	ปีงบ 60	ร้อยละ		(ใหม่)	(เก่า)
	ปีงบ 59	ร้อยละ	ปีงบ 60	ร้อยละ							
F00-F09	451	7.81	540	7.42	6,483	5.90	6,874	5.79	↑	19.73 %	↑ 6.03 %
F10-F19	659	11.41	802	11.02	3,672	3.34	4,087	3.45	↑	21.70 %	↑ 11.30 %
F20-F29	1,753	30.36	1770	24.33	52,992	48.27	51,693	44.42	↑	0.97 %	↓ (2.45) %
F30-F39	1,346	23.31	1811	24.89	20,831	18.97	23,212	19.33	↑	34.55 %	↑ 11.43 %
F40-F49	651	11.27	745	10.24	6,939	6.32	7,344	6.21	↑	14.44 %	↑ 5.84 %
F50-F59	76	1.32	64	0.88	322	0.29	432	0.35	↓	(15.79) %	↑ 34.16%
F60-F69	17	0.29	83	1.14	81	0.07	123	0.09	↑	388.24 %	↑ 51.85 %
F70-F79	54	0.94	76	1.04	3,340	3.04	3,613	3.10	↑	40.74 %	↑ 8.17 %
F80-F89	43	0.74	103	1.42	2,637	2.40	3,379	2.88	↑	139.53 %	↑ 28.14 %
F90-F98	52	0.90	263	3.61	2,930	2.67	3,726	3.24	↑	405.77 %	↑ 27.17 %
F99	19	0.33	37	0.51	52	0.05	107	0.08	↑	94.74 %	↑ 105.77 %
G00-G99	70	1.21	70	0.96	2,132	1.94	3,053	2.73		-	↑ 43.20 %
I00-I99	23	0.40	15	0.21	361	0.33	928	0.79	↓	(34.78) %	↑ 157.06 %
K00-K99	13	0.23	82	1.13	2,182	1.99	3,290	2.69	↑	530.77 %	↑ 50.78 %
ป่วยกาย	35	0.61	82	1.13	2,781	2.53	4,256	3.56	↑	134.29 %	↑ 53.04 %
อื่นๆ	526	9.11	733	10.07	2,064	1.88	1,662	1.29	↑	39.35 %	↓ (19.48) %
รวม	5,774	100.0	7,276	100.00	109,793	100.0	117,779	100.0	↑	26.01 %	↑ 7.27 %

ตารางที่ 3 จำนวนและร้อยละของผู้ป่วยนอกจิตเวชจำแนกตามภูมิภาคในเขตรับผิดชอบ ปีงบประมาณ 60

จังหวัด	ปีงบประมาณ 59		ปีงบประมาณ 60		การเปลี่ยนแปลง	
	จำนวน	ร้อยละ	จำนวน	ร้อยละ		
กรุงเทพมหานคร	36,262	31.38	38,316	30.64	↑	5.66 %
นนทบุรี	29,374	25.42	32,095	25.66	↑	9.26 %
ปทุมธานี	11,159	9.66	11,093	8.87	↓	(0.59) %
อยุธยา	4,108	3.55	4,222	3.38	↑	2.78 %
อ่างทอง	1,030	0.89	1,071	0.86	↑	3.98 %
ลพบุรี	1,374	1.19	1,405	1.12	↑	2.26 %
สิงห์บุรี	562	0.49	514	0.41	↓	(8.54) %
สระบุรี	1,000	0.87	1,024	0.82	↑	2.40 %
นครนายก	940	0.81	975	0.78	↑	3.72 %
อื่นๆ	29,758	25.75	34,339	27.46	↑	15.39 %
รวม	115,567	100.00	125,054	100.00	↑	8.20 %

ตารางที่ 4 จำนวนและร้อยละของผู้ป่วยใน ปีงบประมาณ 60

	Management Quality Indicator		
	ปีงบประมาณ 59	ปีงบประมาณ 60	การเปลี่ยนแปลง
ในทั้งสิ้น (ราย)	12,354	13,390	↑ 8.39 % ☹️
ยอดยกมา (คน)	641	609	↓ 4.99 % 😊
รับไว้รักษา (คน)	5,149	5,510	↑ 7.01 % ☹️
ในต่อวัน (ราย/วัน)	601	651	↑ 8.19 % ☹️
วันนอนเฉลี่ยผู้ป่วยจำหน่าย (วัน)	43	43.93	↑ 2.67 % ☹️
จำหน่าย (ครั้ง)	5,035	5,509	↑ 9.41 % 😊
หลบหนี (คน)	1	2	↑ 100.00 % ☹️
อัตราหลบหนี (ร้อยละ)	0.00	0.035	↑ 100.00 % ☹️
ตาย (คน)	8	8	-
อัตราตาย (ต่อผู้ป่วย 1,000 ราย)	2	1	↓ 16.12 % 😊

ตารางที่ 5 จำนวนและร้อยละของผู้ป่วยในจำแนกตามภูมิภาคในเขตรับผิดชอบ ปีงบประมาณ 60

จังหวัด	ปีงบ 59		ปีงบ 60		การเปลี่ยนแปลง	
	จำนวน	ร้อยละ	จำนวน	ร้อยละ		
กรุงเทพมหานคร	1635	30.15	1,661	31.75	↑	1.59 %
นนทบุรี	890	17.26	951	17.28	↑	6.85 %
ปทุมธานี	467	9.46	521	9.07	↑	11.56 %
อยุธยา	259	6.04	333	5.03	↑	28.57 %
อ่างทอง	77	1.47	81	1.50	↑	5.19 %
ลพบุรี	99	1.83	101	1.92	↑	2.02 %
สิงห์บุรี	32	0.51	28	0.62	↓	(12.50) %
สระบุรี	119	2.14	118	2.31	↓	(0.84) %
นครนายก	91	1.32	73	1.77	↓	(19.78) %
อื่นๆ	1478	29.82	1,643	28.70	↑	11.16 %
รวม	5,149	100.00	5,510	100.00	↑	7.01 %

ตารางที่ 6 อัตราการครองเตียง ช่วงเวลาว่างของเตียง และอัตราการใช้เตียงของผู้ป่วยในเดือน ปีงบประมาณ 60

	Management Quality Indicator		
	ปีงบ 59	ปีงบ 60	การเปลี่ยนแปลง
อัตราการครองเตียง (ร้อยละ)	80.17	86.50	↑ 7.89 % 😊
ช่วงเวลาว่างของเตียง (วัน)	10.88	6.54	↓ (39.92) % 😊
อัตราการใช้เตียง (ร้อยละ)	57.00	62.08	↑ 8.91 % 😊

หมายเหตุ * โรงพยาบาลศรีธัญญามีการปรับระบบเตียงผู้ป่วยในเดือนก.ค.56

ตารางที่ 7 10 อันดับโรคผู้ป่วยนอก ปีงบประมาณ 60

อันดับ	ICD-10	Dx	ชาย	หญิง	รวม	ร้อยละ
1	F20	Schizophrenia	28,659	20,997	49,656	39.71
2	F32-33	Depressive episode and Recurrent depressive disorder	4,968	10,577	15,545	12.43
3	F31	Bipolar affective disorder	3,665	5,364	9,029	7.22
4	F41	Other anxiety disorders	2,736	3,355	6,091	4.87
5	F06	Other mental disorders due to brain damage and dysfunction and to physical disease	2,403	1,357	3,760	3.01
6	F90	Hyperkinetic disorders	2,805	706	3,511	2.81
7	F84	Pervasive developmental disorders	2,678	493	3,171	2.54
8	F25	Schizoaffective disorders	825	1,576	2,401	1.92
9	F03	Unspecified dementia	818	1,347	2,165	1.73
10	F10	Mental and behavioural disorders due to use of alcohol	1,831	211	2,042	1.63

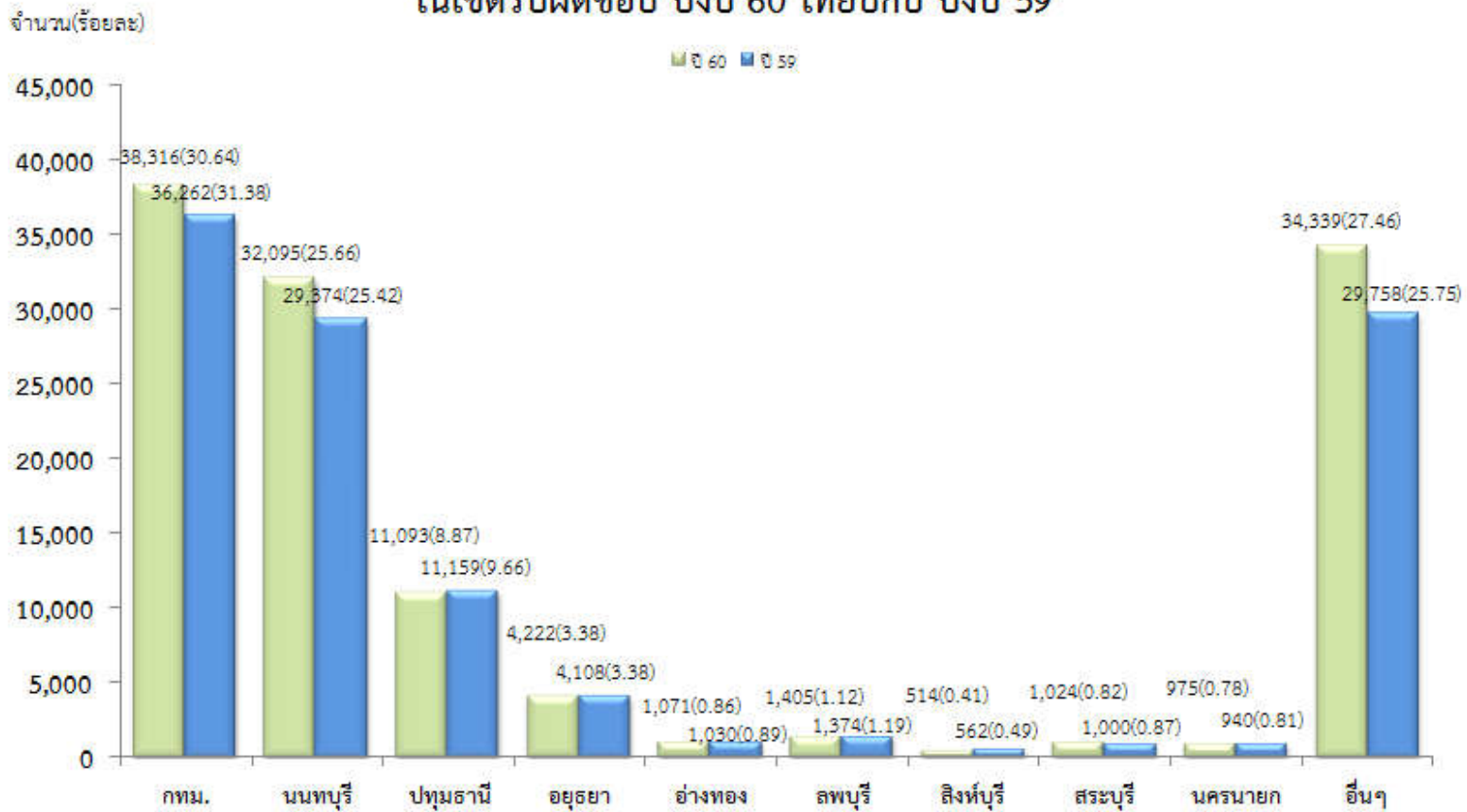
ตารางที่ 8 10 อันดับโรคผู้ป่วยรับไว้รักษา ปีงบประมาณ 60

อันดับ	ICD-10	Dx	ชาย	หญิง	รวม	ร้อยละ
1	F20	Schizophrenia	1,631	1,164	2,795	50.73
2	F15	Mental and behavioural disorders due to use of other stimulants, including caffeine	344	79	423	7.68
2	F31	Bipolar affective disorder	151	233	384	6.97
3	F10	Mental and behavioural disorders due to use of alcohol	258	26	284	5.15
4	F32-33	Depressive episode and Recurrent depressive disorder	98	172	270	4.90
4	F06	Other mental disorders due to brain damage and dysfunction and to physical disease	156	100	256	4.65
7	F23	Acute and transient psychotic	87	99	186	3.38
8	F25	Schizoaffective disorders	44	101	145	2.63
9	F19	Mental and behavioural disorders due to multiple drug use and use of other psychoactive substances	126	7	133	2.41
10	F03	Unspecified dementia	47	39	86	1.56

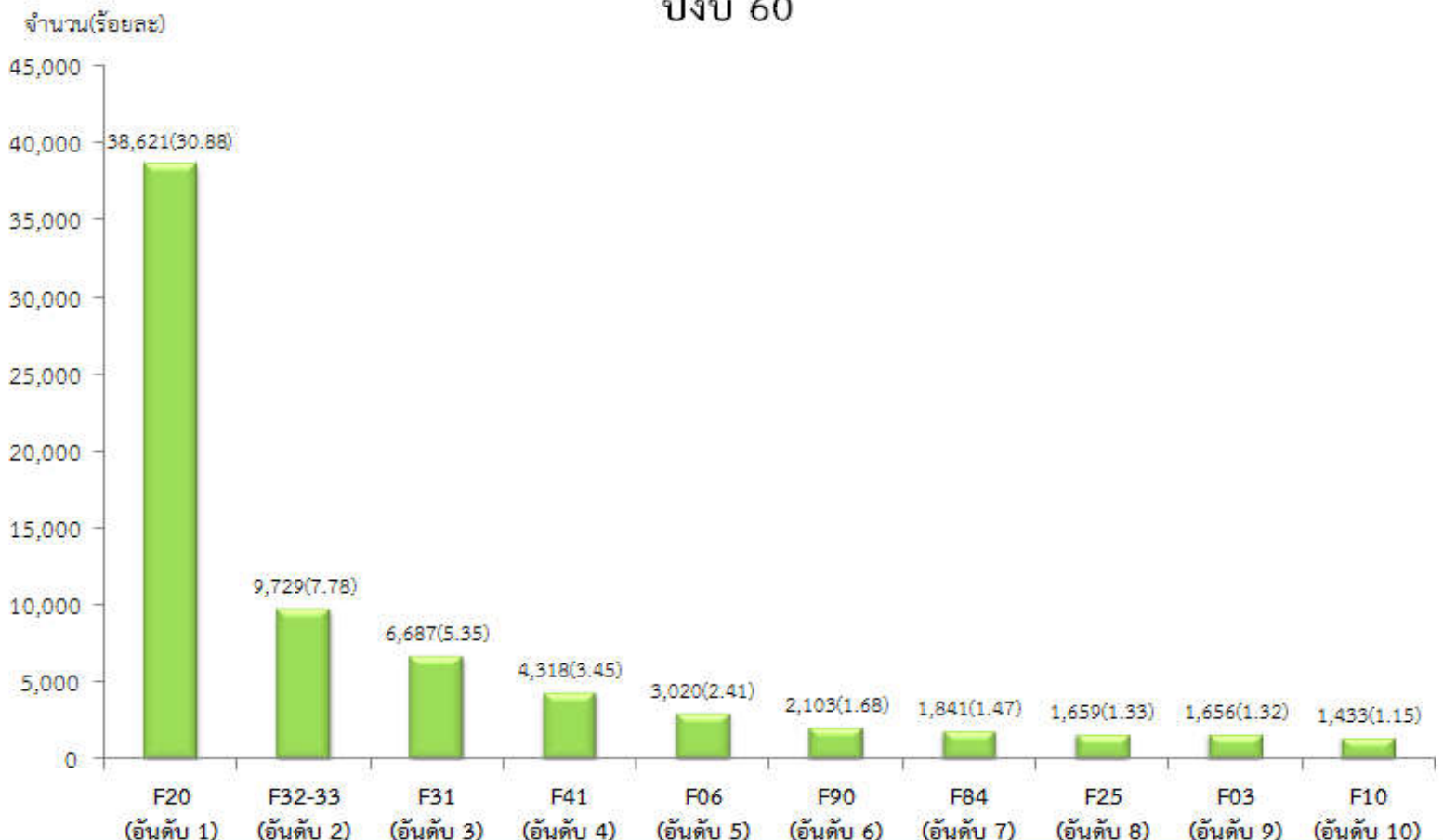
หมายเหตุ *F32-33 เป็นกลุ่มโรคเดียวกัน

ผู้ป่วยนอก

กราฟ 1 เปรียบเทียบจำนวนและร้อยละผู้ป่วยนอกจำแนกตามภูมิภาค
ในเขตรับผิดชอบ ปีงบประมาณ 60 เทียบกับ ปีงบประมาณ 59

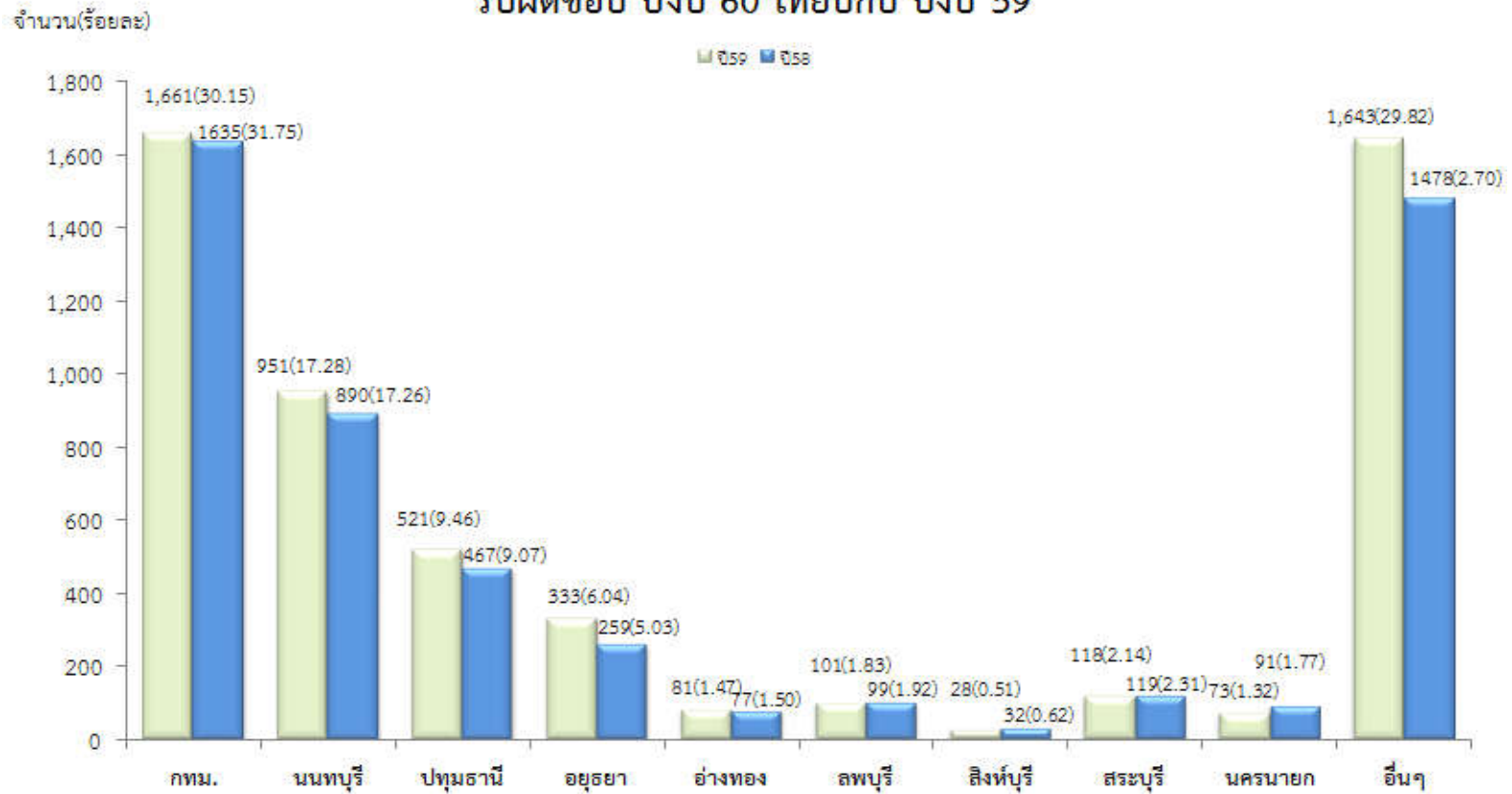


กราฟ 2 เปรียบเทียบจำนวนและร้อยละผู้ป่วยนอก 10 อันดับโรคแรก
ปีงบประมาณ 60



ผู้ป่วยใน

กราฟ 5 เปรียบเทียบจำนวนและร้อยละผู้ป่วยในจำแนกตามภูมิภาคในเขต
รับผิดชอบ ปีงบประมาณ 60 เทียบกับ ปีงบประมาณ 59



กราฟ 4 เปรียบเทียบจำนวนและร้อยละผู้ป่วยใน 10 อันดับโรคแรก
ปีงบประมาณ 60

