

## สถิติการให้บริการผู้ป่วย ประจำปีงบประมาณ 2562 (เดือนตุลาคม 62 – มีนาคม 63) ผู้ป่วยนอก

**ตารางที่ 1** จำนวนและร้อยละของผู้ป่วยนอก ปีงบประมาณ 62(ต.ค.61 – มี.ค.62)  
เทียบกับ ปีงบประมาณ 62(ต.ค.62 – มี.ค.63)

	Service Quality Indicator				
	ปีงบ 62 (ต.ค.61 – มี.ค.62)	ร้อยละ	ปีงบ 63 (ต.ค.62 – มี.ค.63)	ร้อยละ	การเปลี่ยนแปลง
นอกใหม่(ราย)	4,489	6.80	4,461	6.43	↓ (0.62) %
นอกเก่า(ครั้ง)	61,257	92.79	64,933	93.57	↑ 6.00 %
นอกเก่า(คน)	56,363	85.38	59,734	86.08	↑ 5.98 %
นอกต่อวัน(ราย/วัน)	534	0.81	579	0.83	↑ 8.47 %
นอกทั้งสิ้น(ราย)	66,016	100.00	69,394	100.00	↑ 5.12 %

ตามตารางที่ 1 ปีงบประมาณ 63 (ตุลาคม 62 – มีนาคม 63) การให้บริการผู้ป่วยนอกของโรงพยาบาล ศรีธัญญานั้นมี จำนวนผู้ป่วยนอกเพิ่มขึ้น เมื่อเปรียบเทียบกับ ปีงบประมาณ 62 (ตุลาคม 61 – มีนาคม 62) ที่ผ่านมานั้น โดยให้บริการผู้ป่วยนอกทั้งสิ้น 64,394 ราย เพิ่มขึ้นร้อยละ 5.12 ให้บริการผู้ป่วยนอกใหม่ 4,461 ราย ลดลงร้อยละ 0.62 ให้บริการผู้ป่วยนอกเก่า(ครั้ง) 64,933 ราย เพิ่มขึ้นร้อยละ 6.00 และเมื่อคำนวณหาจำนวนผู้ป่วยนอก ที่มารับบริการต่อวันนั้น พบว่า โดยเฉลี่ยแล้วจะมีผู้ป่วยมารับบริการ วันละ 579 ราย ร้อยละ 0.83 เพิ่มขึ้นร้อยละ 8.47

**ตารางที่ 2** จำนวนและร้อยละของผู้ป่วยนอก ปีงบประมาณ 62(ต.ค.62 – มี.ค.63) จำแนกตามโรค

	ใหม่		การเปลี่ยนแปลง		เก่า		การเปลี่ยนแปลง			
	ปีงบ 62 (ต.ค.61 – มี.ค.62)	ร้อยละ	ปีงบ 63 (ต.ค.62 – มี.ค.63)	ร้อยละ	ปีงบ 62 (ต.ค.61 – มี.ค.62)	ร้อยละ	ปีงบ 63 (ต.ค.62 – มี.ค.63)	ร้อยละ		
F00-F09	286	6.87	257	5.78	↓ (10.14) %	3,819	6.21	3,929	5.93	↑ 2.88 %
F10-F19	413	9.00	386	8.68	↓ (6.54) %	1,782	2.90	1,738	2.62	↓ (2.47) %
F20-F29	812	17.76	632	14.22	↓ (22.17) %	23,794	38.67	23,818	35.94	↑ 0.10 %
F30-F39	1,492	32.90	1,483	33.36	↓ (0.60) %	14,536	23.63	16,956	25.59	↑ 16.65 %
F40-F49	707	15.87	722	16.24	↑ 2.12 %	4,413	7.17	5,059	7.63	↑ 14.64 %
F50-F59	45	1.01	49	1.10	↑ 8.89 %	306	0.50	332	0.50	↑ 8.50 %
F60-F69	29	0.66	40	0.90	↑ 37.93 %	104	0.17	135	0.20	↑ 29.81 %
F70-F79	32	0.77	25	0.56	↓ (21.88) %	1,536	2.50	1,487	2.24	↓ (3.19) %
F80-F89	36	0.74	18	0.40	↓ (50.00) %	1,428	2.32	1,440	2.17	↑ 0.84 %
F90-F98	91	1.75	26	0.58	↓ (71.43) %	1,250	2.03	1,086	1.64	↓ (13.12) %
F99	8	0.22	3	0.07	↓ (62.50) %	12	0.02	4	0.01	↓ (66.67) %
G00-G99	42	0.99	32	0.72	↓ (23.81) %	1,475	2.40	1,004	1.52	↓ (31.93) %
I00-I99	7	0.16	8	0.18	↑ 14.29 %	319	0.52	275	0.41	↓ (13.79) %
K00-K99	26	0.33	24	0.54	↓ (7.69) %	1,598	2.60	1,433	2.16	↓ (10.33) %
ป่วยกาย	40	0.90	51	1.15	↑ 27.50 %	1,543	2.51	1,895	2.86	↑ 22.81 %
อื่นๆ	423	10.07	695	15.63	↑ 64.30 %	3,612	5.87	5,161	7.79	↑ 42.88 %
<b>รวม</b>	<b>4,489</b>	<b>100.0</b>	<b>4,446</b>	<b>100.0</b>	<b>↓ (0.96) %</b>	<b>61,527</b>	<b>100.0</b>	<b>66,269</b>	<b>100.0</b>	<b>↑ 7.71 %</b>

ในตารางที่ 2 ผู้ป่วยนอกใหม่ ปีงบประมาณ 63 (ตุลาคม 62 – มีนาคม 63) เปรียบเทียบกับ ปีงบประมาณ 62 (ตุลาคม 61 – มีนาคม 62) ที่ผ่านมานั้น ในตารางที่ 2 นั้น กลุ่มโรคที่มารับบริการมากที่สุด คือ กลุ่มโรค F30-F39 (ความผิดปกติทางอารมณ์) มีจำนวน 1,483 ราย คิดเป็นร้อยละ 21.46 เพิ่มขึ้นร้อยละ 33.88 รองลงมา คือ กลุ่มโรค F40-F49 (ประสาท ความเครียด) มีจำนวน 722 ราย คิดเป็นร้อยละ 16.24 เพิ่มขึ้นร้อยละ 2.12 และน้อยที่สุด คือ กลุ่มโรค F99 (ความผิดปกติอื่นๆ) มีจำนวน 3 ราย ราย คิดเป็นร้อยละ 0.07 ลดลงร้อยละ 62.50

สำหรับจำนวน ผู้ป่วยนอกเก่า ในปีงบประมาณ 62 (ตุลาคม 62 – มีนาคม 63) เปรียบเทียบกับ ปีงบประมาณ 62 (ตุลาคม 62 – มีนาคม 63) ที่ผ่านมานั้น กลุ่มโรคที่มารับบริการมากที่สุด คือ กลุ่มโรค F20-F29 (จิตเภท) มีจำนวน 23,818 ราย คิดเป็นร้อยละ 35.94 เพิ่มขึ้นร้อยละ 0.10 รองลงมา คือ กลุ่มโรค F30-F39 (ความผิดปกติทางอารมณ์) มีจำนวน 16,956 ราย คิดเป็นร้อยละ 25.59 เพิ่มขึ้นร้อยละ 16.65 และน้อยที่สุด คือ กลุ่มโรค F99 (ความผิดปกติอื่นๆ) มีจำนวน 4 ราย คิดเป็นร้อยละ 0.01 ลดลงร้อยละ 66.67

### ตารางที่ 3 จำนวนและร้อยละของผู้ป่วยนอกจิตเวชจำแนกตามภูมิภาคในเขตรับผิดชอบ ปีงบประมาณ 63(ต.ค.62 – มี.ค.63)

จังหวัด	ปีงบประมาณ 62 (ต.ค.61 – มี.ค.62)		ปีงบประมาณ 63 (ต.ค.62 – มี.ค.63)		การเปลี่ยนแปลง	
	จำนวน	ร้อยละ	จำนวน	ร้อยละ		
กรุงเทพมหานคร	20,072	30.40	20,559	29.07	↑	2.43 %
นนทบุรี	17,200	26.05	19,199	27.15	↑	11.62 %
ปทุมธานี	5,779	8.75	6,254	8.84	↑	8.22 %
อยุธยา	2,300	3.48	2,320	3.28	↑	0.87 %
อ่างทอง	497	0.75	524	0.74	↑	5.43 %
ลพบุรี	674	1.02	720	1.02	↑	6.82 %
สิงห์บุรี	275	0.42	281	0.40	↑	2.18 %
สระบุรี	593	0.90	596	0.84	↑	0.51 %
นครนายก	515	0.78	514	0.73	↓	(0.19) %
อื่นๆ	18,111	27.43	16,953	23.97	↓	(6.39) %
<b>รวม</b>	<b>66,016</b>	<b>100.00</b>	<b>70,720</b>	<b>100.00</b>	<b>↑</b>	<b>7.12 %</b>

ในตารางที่ 3 ผู้ป่วยนอก ในปีงบประมาณ 63 (ตุลาคม 62 – มีนาคม 63) ส่วนใหญ่มีภูมิลำเนาอยู่ในเขต กรุงเทพมหานคร โดยมีจำนวน 20,559 ราย คิดเป็นร้อยละ 29.07 รองลงมา คือ จังหวัดนนทบุรี โดยมีจำนวน 19,199 ราย คิดเป็นร้อยละ 27.15 และจังหวัดปทุมธานี โดยมีจำนวน 6,254 ราย คิดเป็นร้อยละ 8.84 เมื่อเทียบกับ ปีงบประมาณ 62 (ตุลาคม 61 – มีนาคม 62) ที่ผ่านมา โดยเขตกรุงเทพมหานคร มีจำนวนเพิ่มขึ้นร้อยละ 2.43 เขต จังหวัดนนทบุรี มีจำนวนเพิ่มขึ้นร้อยละ 11.62 และเขตจังหวัดปทุมธานี มีจำนวนเพิ่มขึ้นร้อยละ 8.22

ทั้งนี้ แบ่งตามเขตตรวจราชการของกระทรวงสาธารณสุข ในปีงบประมาณ 63 (ตุลาคม 62 – มีนาคม 63) พบว่า เขต 13 (กรุงเทพมหานคร) มีจำนวน 20,559 ราย คิดเป็นร้อยละ 29.07 เขต 4 (นนทบุรี ปทุมธานี พระนครศรีอยุธยา สระบุรี อ่างทอง นครนายก ลพบุรี และสิงห์บุรี) มีจำนวน 28,369 ราย คิดเป็นร้อยละ 40.11 และเขตอื่นๆ มีจำนวน 16,953 ราย คิดเป็นร้อยละ 23.97

## ผู้ป่วยใน

**ตารางที่ 4** จำนวนและร้อยละของผู้ป่วยใน ปีงบประมาณ 63 (ต.ค.62 – มี.ค.63)

	Management Quality Indicator		
	ปีงบ 62 (ต.ค.61 – มี.ค.62)	ปีงบ 63 (ต.ค.61 – ก.ย.62)	การเปลี่ยนแปลง
ในทั้งสิ้น (ราย)	6,582	6,255	(4.96) %
ยอดยกมา (คน)	3,640	3,296	(9.45) %
รับไว้รักษา (คน)	2,942	2,959	0.57 %
ในต่อวัน (ราย/วัน)	599	467	(22.11) %
วันนอนเฉลี่ยผู้ป่วยจำหน่าย (วัน)	40.30	39.93	(0.93) %
จำหน่าย (ครั้ง)	3,132	3,015	(3.73) %
หลบหนี (คน)	1	5	400.00 %
อัตราหลบหนี (ร้อยละ)	0	1	679.47 %
ตาย (คน)	2	5	150.00 %
อัตราตาย (ต่อผู้ป่วย 1,000 ราย)	0.61	1.66	150.00 %

ในตารางที่ 4 เมื่อเปรียบเทียบการให้บริการผู้ป่วยในปีงบประมาณ 63 (ตุลาคม 61 – มีนาคม 62) เปรียบเทียบกับปีงบประมาณ 63 (ตุลาคม 62 – มีนาคม 63) การให้บริการผู้ป่วยในนั้น ส่วนใหญ่ลดลง ได้แก่ จำนวนผู้ป่วยรับไว้รักษา เท่ากับ 2,959 ราย เพิ่มขึ้นร้อยละ 0.57 ผู้ป่วยจำหน่าย 3,015 ครั้ง ลดลงร้อยละ 3.73 ผู้ป่วยในต่อวัน 467 ราย/วัน ลดลงร้อยละ 22.11 ผู้ป่วยหลบหนี 5 คน เพิ่มขึ้นร้อยละ 400 ผู้ป่วยตาย 5 คน เพิ่มขึ้นร้อยละ 150.0 วันนอนเฉลี่ยที่ผู้ป่วยจำหน่ายเท่ากับ 39.93 ลดลงร้อยละ 0.93




**ตารางที่ 5** จำนวนและร้อยละของผู้ป่วยในจำแนกตามภูมิภาคในเขตรับผิดชอบ ปีงบประมาณ 62(ต.ค.62 – มี.ค.63)

จังหวัด	ปีงบ 62 (ต.ค.61 – มี.ค.62)		ปีงบ 63 (ต.ค.62 – มี.ค.63)		การเปลี่ยนแปลง
	จำนวน	ร้อยละ	จำนวน	ร้อยละ	
กรุงเทพมหานคร	840	28.19	834	28.55	(0.71) %
นนทบุรี	539	18.69	553	18.32	2.60 %
ปทุมธานี	300	10.44	309	10.20	3.00 %
อยุธยา	229	7.94	235	7.78	2.62 %
อ่างทอง	48	1.86	55	1.63	14.58 %
ลพบุรี	51	1.66	49	1.73	(3.92) %
สิงห์บุรี	21	0.84	25	0.71	19.05 %
สระบุรี	87	2.84	84	2.96	(3.45) %
นครนายก	54	2.40	71	1.84	31.48 %
อื่นๆ	773	25.14	744	26.27	(3.75) %
<b>รวม</b>	<b>2,942</b>	<b>100.00</b>	<b>2,959</b>	<b>100.00</b>	<b>0.57 %</b>

ในตารางที่ 5 ผู้ป่วยในที่มีรับบริการในปีงบประมาณ 63 (ตุลาคม 62 – มีนาคม 63) ส่วนใหญ่มีภูมิลำเนาอยู่ในเขตกรุงเทพมหานคร มีจำนวน 834 ราย คิดเป็นร้อยละ 28.58 รองลงมา คือ จังหวัดนนทบุรี มีจำนวน 553 ราย คิดเป็นร้อยละ 18.32 และจังหวัดปทุมธานี 309 ราย คิดเป็นร้อยละ 10.20 เมื่อเทียบกับปีงบประมาณ 62 ที่ผ่านมา โดยเขตกรุงเทพมหานคร มีจำนวนลดลงร้อยละ 0.71 เขตจังหวัดนนทบุรี มีจำนวนเพิ่มขึ้นร้อยละ 2.60 และจังหวัดปทุมธานี มีจำนวนเพิ่มขึ้นร้อยละ 3.00

ทั้งนี้ ในตารางที่ 5 แบ่งตามเขตตรวจราชการของกระทรวงสาธารณสุข ในปีงบประมาณ 63 (ตุลาคม 61 – มีนาคม 63) พบว่า เขต 13 (กทม.) มีจำนวน 834 ราย คิดเป็นร้อยละ 28.19 เขต 4 (นนทบุรี ปทุมธานี พระนครศรีอยุธยา สระบุรี อ่างทอง นครนายก ลพบุรี และสิงห์บุรี) มีจำนวน 1,181 ราย คิดเป็นร้อยละ 39.91 และเขตอื่นๆ มีจำนวน 744 ราย คิดเป็น ร้อยละ 25.14

**ตารางที่ 6 อัตราการครองเตียง ช่วงเวลาว่างของเตียง และอัตราการใช้เตียงของผู้ป่วยใน  
ปีงบประมาณ 63 (ต.ค.62 – มี.ค.63)**

	Management Quality Indicator		
	ปีงบประมาณ 62 (ต.ค.61 – มี.ค.62)	ปีงบประมาณ 63 (ต.ค.62 – มี.ค.63)	การเปลี่ยนแปลง
อัตราการครองเตียง (ร้อยละ)	79.36	70.71	 (10.90) %
ช่วงเวลาว่างของเตียง (วัน)	9.64	13.36	 38.74 %
อัตราการใช้เตียง (ร้อยละ)	67.00	66.83	 (0.24) %

หมายเหตุ \* โรงพยาบาลศรีธัญญา มีการปรับระบบเตียงผู้ป่วยในเดือนก.ค.56

ผู้ป่วยในที่มีรับบริการในปีงบประมาณ 63 (ตุลาคม 61 – มีนาคม 62) เมื่อเปรียบเทียบกับปีงบประมาณ 62 (ตุลาคม 61 – มีนาคม 63) มีอัตราการครองเตียง เท่ากับ 70.71 ลดลงร้อยละ 10.90 ช่วงเวลาว่างของเตียง เท่ากับ 13.36 วัน เพิ่มขึ้นร้อยละ 38.74 อัตราการใช้เตียง(ร้อยละ) เท่ากับ 66.83 เพิ่มขึ้นร้อยละ 0.24

ตารางที่ 7 10 อันดับโรคผู้ป่วยนอก ปีงบประมาณ 63 (ต.ค.62 - มี.ค.63)

อันดับ	ICD-10	Dx	ชาย	หญิง	รวม	ร้อยละ
1	F20	Schizophrenia	12,789	9,628	22,417	31.70
2	F32-33	Depressive episode and Recurrent depressive disorder	3,424	8,639	12,063	17.06
3	F31	Bipolar affective disorder	2,115	3,778	5,893	8.33
4	F41	Other anxiety disorders	1,557	2,172	3,729	5.27
5	F06	Other mental disorders due to brain damage and dysfunction and to physical disease	1,469	786	2,255	3.19
6	F84	Pervasive developmental disorders	510	977	1,487	2.10
7	F25	Schizoaffective disorders	489	968	1,457	2.06
8	F43	Reaction to severe stress, and adjustment disorders	1,172	207	1,379	1.95
9	F03	Unspecified dementia	340	797	1,137	1.61
10	F15	Mental and behavioural disorders due to use of other stimulants, including caffeine	744	158	902	1.28

ตารางที่ 8 10 อันดับโรคผู้ป่วยรับไว้รักษา ปีงบประมาณ 63 (ต.ค.62 - มี.ค.63)

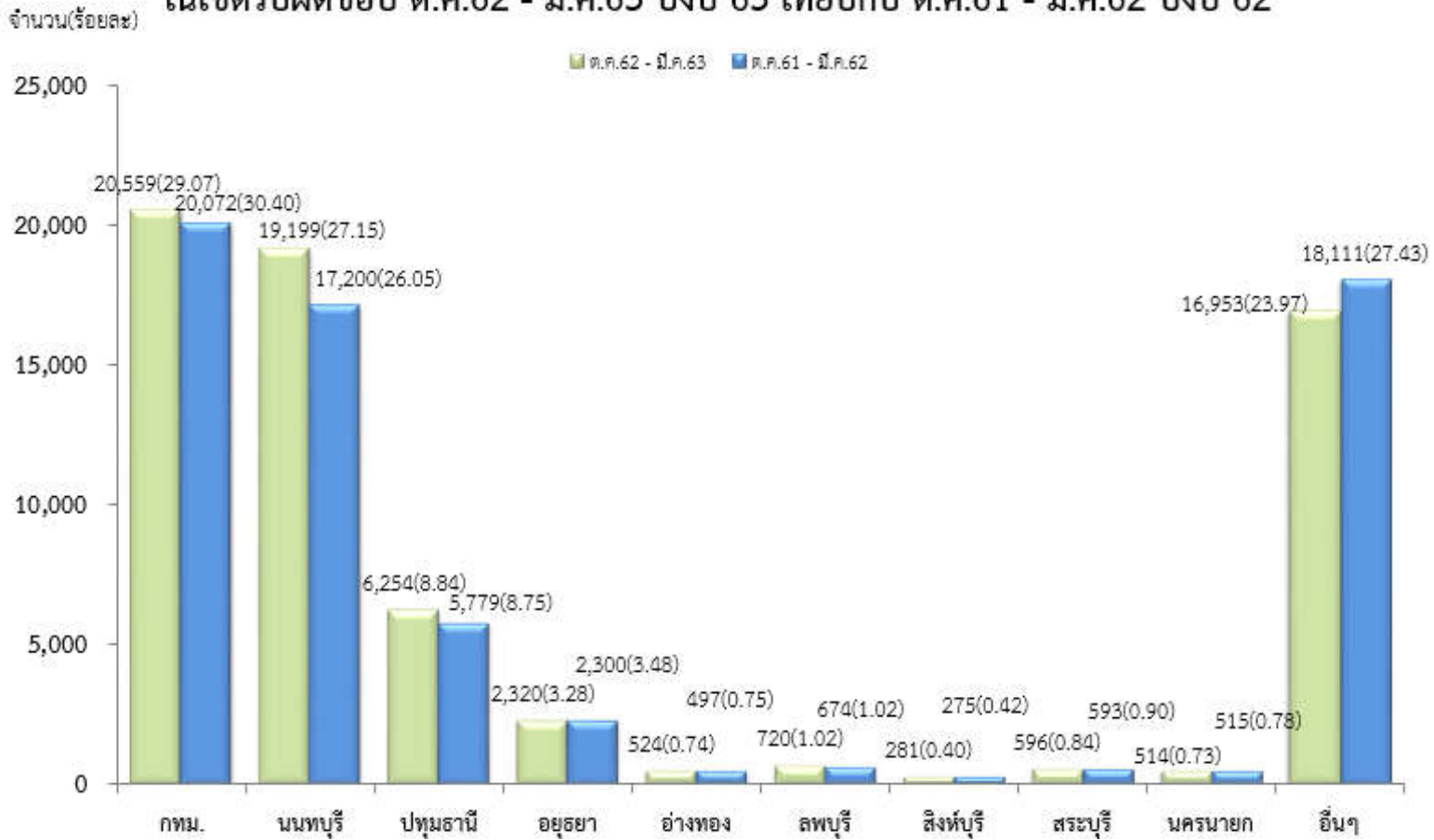
อันดับ	ICD-10	Dx	ชาย	หญิง	รวม	ร้อยละ
1	F20	Schizophrenia	830	465	1,295	43.76
2	F15	Mental and behavioural disorders due to use of other stimulants, including caffeine	417	55	472	15.95
3	F32-33	Depressive episode and Recurrent depressive disorder	78	16	247	8.35
4	F31	Bipolar affective disorder	87	99	186	6.29
5	F06	Other mental disorders due to brain damage and dysfunction and to physical disease	91	36	127	4.29
6	F10	Mental and behavioural disorders due to use of alcohol	90	8	98	3.31
7	F25	Schizoaffective disorders	42	46	88	2.97
8	F23	Acute and transient psychotic	41	18	59	1.99
9	F84	Pervasive developmental disorders	54	5	59	1.99
10	F12	Mental and behavioural disorders due to use of cannabinoids	52	1	53	1.79

หมายเหตุ \*F32-33 เป็นกลุ่มโรคเดียวกัน

## ผู้ป่วยนอก

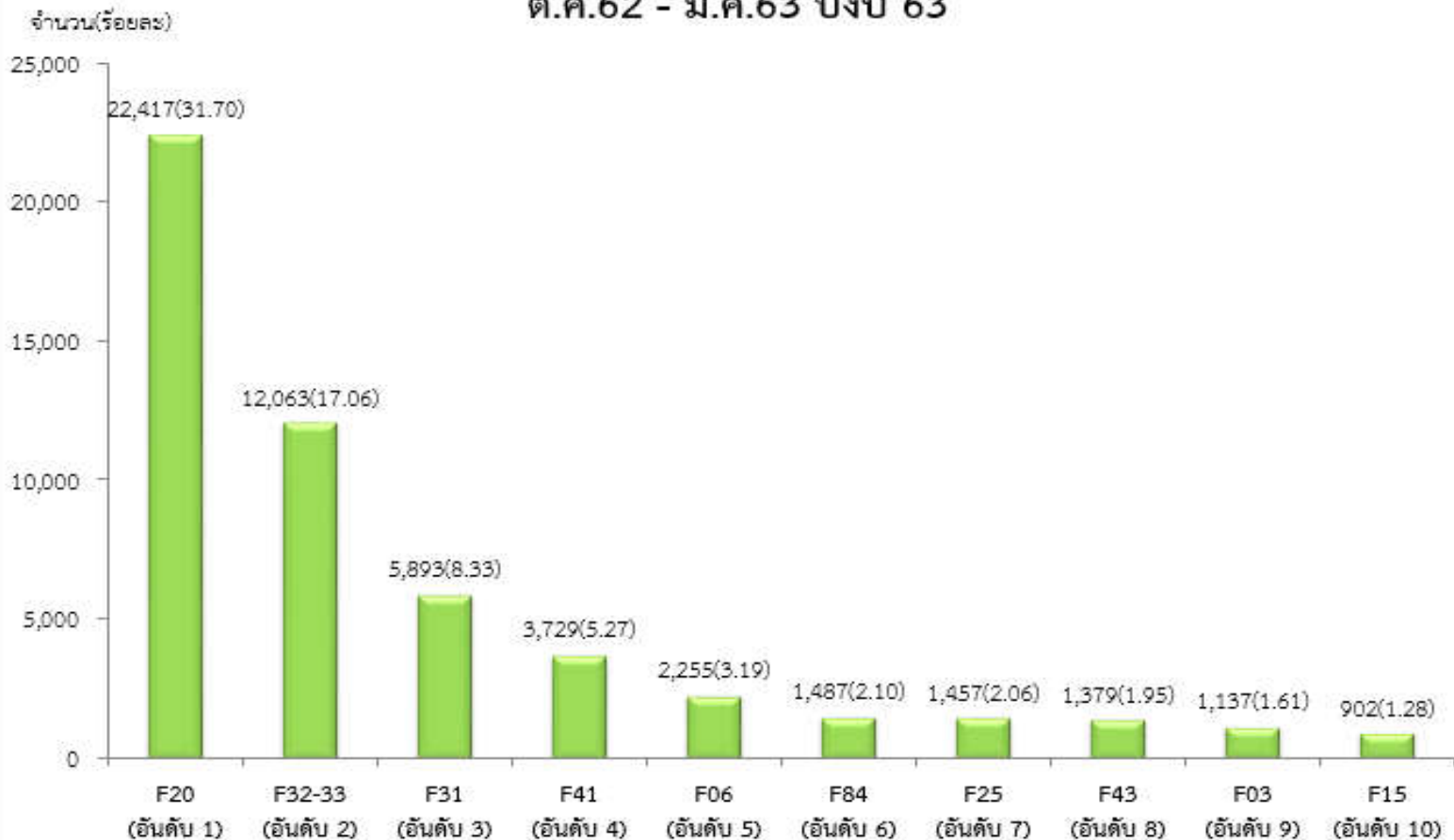
กราฟ 1 จำนวนและร้อยละผู้ป่วยนอกจำแนกตามภูมิภาค

ในเขตรับผิดชอบ ต.ค.62 - มี.ค.63 ปีงบประมาณ 63 เทียบกับ ต.ค.61 - มี.ค.62 ปีงบประมาณ 62



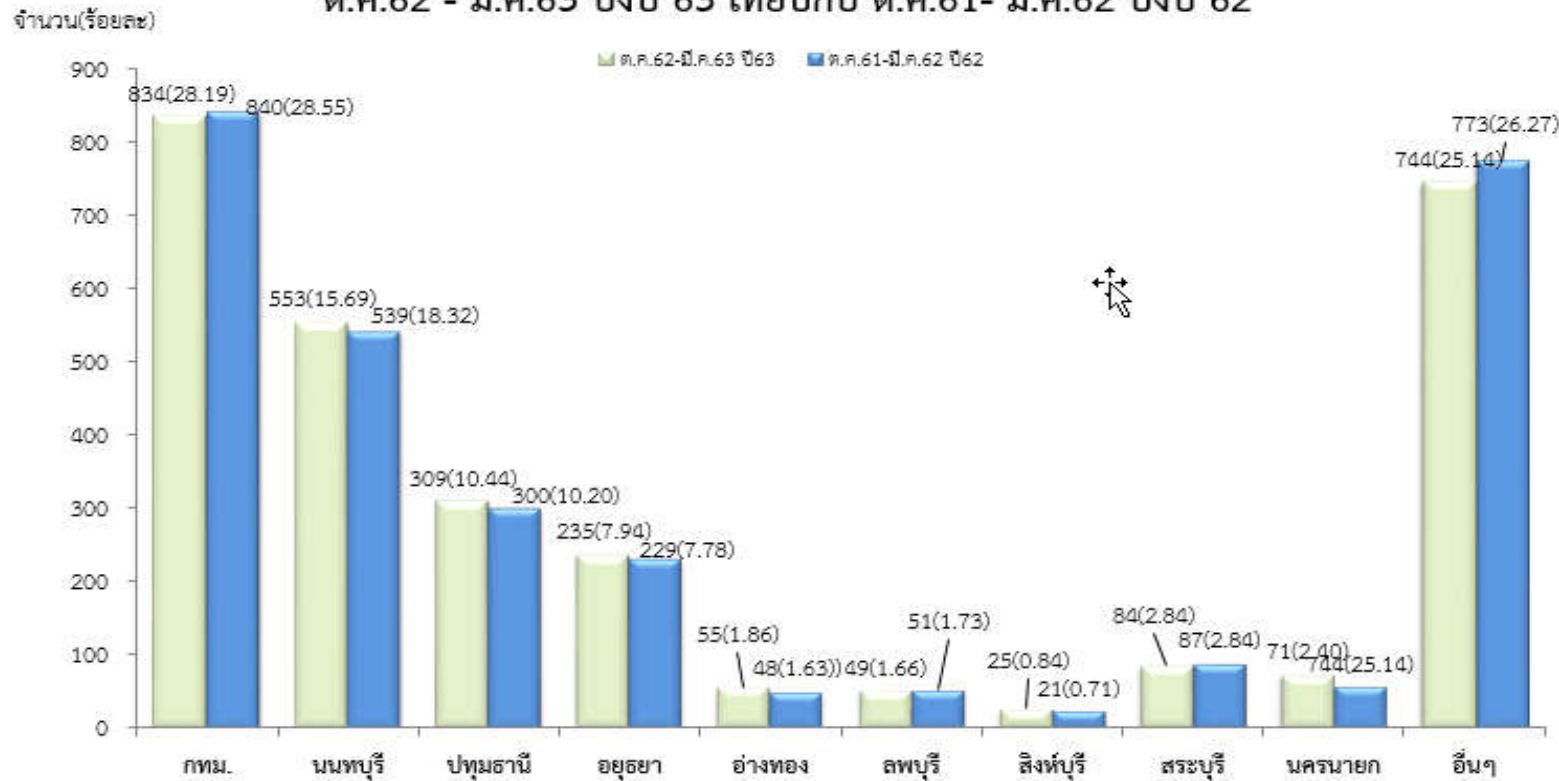
กราฟ 2 จำนวนและร้อยละผู้ป่วยนอก 10 อันดับโรคแรก

ต.ค.62 - มี.ค.63 ปีงบประมาณ 63



## ผู้ป่วยใน

**กราฟ 3 จำนวนและร้อยละผู้ป่วยในจำแนกตามภูมิภาคในเขตรับผิดชอบ  
ต.ค.62 - มี.ค.63 ปีงบประมาณ 63 เทียบกับ ต.ค.61- มี.ค.62 ปีงบประมาณ 62**



**กราฟ 4 จำนวนและร้อยละผู้ป่วยใน 10 อันดับโรคแรก  
เดือน ต.ค.62 - เดือน มี.ค.63 ปีงบประมาณ 63**

