

## สถิติการให้บริการผู้ป่วย ประจำปีงบประมาณ 2561 (เดือนตุลาคม 60 – มิถุนายน 61)

### ผู้ป่วยนอก

ตารางที่ 1 จำนวนและร้อยละของผู้ป่วยนอก ปีงบประมาณ 60(ต.ค.59 – มิ.ย.60) เทียบกับ ปีงบประมาณ 61(ต.ค.60 – มิ.ย.61)

	Service Quality Indicator					การเปลี่ยนแปลง
	ปีงบประมาณ 60	ร้อยละ	ปีงบประมาณ 61	ร้อยละ		
	(ต.ค.59 – มิ.ย.60)		(ต.ค.60 – มิ.ย.61)			
นอกใหม่(ราย)	5319	5.70	6007	6.39	↑	12.93 %
นอกเก่า(ครั้ง)	87,935	94.30	88,013	93.61	↑	0.09 %
นอกเก่า(คน)	79,447	85.19	78,901	83.92	↓	(0.69) %
นอกต่อวัน(ราย/วัน)	515	0.55	493	0.52	↓	(4.21) %
นอกทั้งสิ้น(ราย)	93,254	100.00	94,020	100.00	↑	0.82 %

ตามตารางที่ 1 ในเดือนตุลาคม 60 – มิถุนายน 61 ปีงบประมาณ 61 การให้บริการผู้ป่วยนอกของโรงพยาบาลศรีธัญญานั้นมีจำนวนผู้ป่วยนอกเพิ่มขึ้น เมื่อเปรียบเทียบกับ เดือนตุลาคม 59 – มิถุนายน 60 ปีงบประมาณ 60 ที่ผ่านมานั้น โดยให้บริการผู้ป่วยนอกทั้งสิ้น 94,020 ราย เพิ่มขึ้นร้อยละ 0.82 ให้บริการผู้ป่วยนอกใหม่ 6,007 ราย เพิ่มขึ้นร้อยละ 12.93 ให้บริการผู้ป่วยนอกเก่า(ครั้ง) 88,013 ราย เพิ่มขึ้นร้อยละ 0.09 และเมื่อคำนวณหาจำนวนผู้ป่วยนอกที่มารับบริการต่อวันนั้น พบว่า โดยเฉลี่ยแล้วจะมีผู้ป่วยมารับบริการวันละ 493 ราย ร้อยละ 8.63

ตารางที่ 2 จำนวนและร้อยละของผู้ป่วยนอก ปีงบประมาณ 61(ต.ค.60 – มิ.ย.61) จำแนกตามโรค

	ใหม่				เก่า				(ใหม่)	(เก่า)		
	ปีงบประมาณ 60	ร้อยละ	ปีงบประมาณ 61	ร้อยละ	ปีงบประมาณ 60	ร้อยละ	ปีงบประมาณ 61	ร้อยละ				
	(ต.ค.59 – มิ.ย.60)		(ต.ค.60 – มิ.ย.61)		(ต.ค.59 – มิ.ย.60)		(ต.ค.60 – มิ.ย.61)					
F00-F09	400	7.75	413	6.88	5,093	5.79	5,852	6.65	↑	3.25 %	↑	14.90 %
F10-F19	564	10.61	648	10.79	3,038	3.45	2,950	3.35	↑	14.89 %	↓	(2.90) %
F20-F29	1,399	24.63	1,376	22.91	39,057	44.42	36,479	41.45	↓	(1.64) %	↓	(6.60) %
F30-F39	1,199	23.15	1,825	30.38	16,995	19.33	19,274	21.90	↑	52.21 %	↑	13.41 %
F40-F49	503	9.44	772	12.85	5,463	6.21	5,869	6.67	↑	53.48 %	↑	7.43 %
F50-F59	42	0.85	82	1.37	312	0.35	411	0.47	↑	95.24 %	↑	31.73 %
F60-F69	69	1.48	29	0.48	82	0.09	139	0.16	↓	(57.97) %	↑	69.51 %
F70-F79	62	1.28	44	0.73	2,727	3.10	2,658	3.02	↓	(29.03) %	↓	(2.53) %
F80-F89	71	1.00	72	1.20	2,533	2.88	2,388	2.71	↑	1.41 %	↓	(5.72) %
F90-F98	202	3.84	157	2.61	2,850	3.24	2,320	2.64	↓	(22.28) %	↓	(18.60) %
F99	28	0.56	19	0.32	71	0.08	180	0.20	↓	(32.14) %	↑	153.52 %
G00-G99	55	0.93	61	1.02	2,397	2.73	2,008	2.28	↑	10.91 %	↓	(16.23) %
I00-I99	11	0.20	10	0.17	693	0.79	493	0.56	↓	(9.09) %	↓	(28.86) %
K00-K99	68	1.11	19	0.32	2,362	2.69	990	1.12	↓	(72.06) %	↓	(58.09) %
ป่วยกาย	63	1.08	44	0.73	3,132	3.56	2,733	3.11	↓	(30.16) %	↓	(12.74) %
อื่นๆ	583	12.11	436	7.26	1,130	1.29	3,269	3.71	↓	(25.21) %	↑	189.29 %
รวม	5,319	100.0	6,007	100.0	87,935	100.0	88,013	100.0	↑	12.93 %	↑	0.19 %

ในตารางที่ 2 ผู้ป่วยนอกใหม่ ในเดือนตุลาคม 60 – มิถุนายน 61 ปีงบประมาณ 61 เปรียบเทียบกับเดือนตุลาคม 59 – มิถุนายน 60 ปีงบประมาณ 60 ที่ผ่านมานั้น ในตารางที่ 2 นั้น กลุ่มโรคที่มารับบริการมากที่สุด คือ กลุ่มโรค F30-F39 (ความผิดปกติทางอารมณ์) มีจำนวน 1,825 ราย คิดเป็นร้อยละ 30.38 เพิ่มขึ้นร้อยละ 52.21 รองลงมา คือ กลุ่มโรค F20-F29 (จิตเภท) มีจำนวน 1,376 ราย คิดเป็นร้อยละ 22.91 ลดลงร้อยละ 1.64 และน้อยที่สุด คือ กลุ่มโรค F99 (ความผิดปกติอื่นๆ) มีจำนวน 19 ราย

สำหรับจำนวน ผู้ป่วยนอกเก่า ในเดือนตุลาคม 60 – มิถุนายน 61 ปีงบประมาณ 61 เปรียบเทียบกับเดือนตุลาคม 59 – มิถุนายน 61 ของปีงบประมาณ 60 ที่ผ่านมานั้น กลุ่มโรคที่มารับบริการมากที่สุด คือ กลุ่มโรค F20-F29 (จิตเภท) มีจำนวน 36,479 ราย คิดเป็นร้อยละ 41.45 ลดลงร้อยละ 6.60 รองลงมา คือ กลุ่มโรค F30-F39 (ความผิดปกติทางอารมณ์) มีจำนวน 19,274 ราย คิดเป็นร้อยละ 13.41 เพิ่มขึ้นร้อยละ 21.90 และน้อยที่สุด คือ กลุ่มโรค F60-F69 (ความผิดปกติทางบุคลิกภาพและพฤติกรรมของผู้ใหญ่) มีจำนวน 139 ราย คิดเป็นร้อยละ 0.16

ตารางที่ 3 จำนวนและร้อยละของผู้ป่วยนอกจิตเวชจำแนกตามภูมิภาคในเขตรับผิดชอบ ปีงบประมาณ 61 (ต.ค.60 – มิ.ย.61)

จังหวัด	ปีงบประมาณ 60 (ต.ค.59 – มิ.ย.60)		ปีงบประมาณ 61 (ต.ค.60 – มิ.ย.61)		การเปลี่ยนแปลง	
	จำนวน	ร้อยละ	จำนวน	ร้อยละ		
กรุงเทพมหานคร	28,671	30.75	28,555	30.37	↓	(0.40) %
นนทบุรี	23,833	25.56	23,978	25.50	↑	0.61 %
ปทุมธานี	8,246	8.84	8,126	8.64	↓	(1.46) %
อยุธยา	3,127	3.35	3,220	3.42	↑	2.97 %
อ่างทอง	821	0.88	818	0.87	↓	(0.37) %
ลพบุรี	1,050	1.13	1,048	1.11	↓	(0.19) %
สิงห์บุรี	383	0.41	376	0.40	↓	(1.83) %
สระบุรี	755	0.81	861	0.92	↑	14.04 %
นครนายก	726	0.78	731	0.78	↑	0.69 %
อื่นๆ	25,642	27.50	26,307	27.98	↑	2.59 %
รวม	93,254	100.00	94,020	100.00	↑	0.82 %

ในตารางที่ 3 ผู้ป่วยนอก ในเดือนตุลาคม 60 – มิถุนายน 61 ปีงบประมาณ 61 ส่วนใหญ่มีภูมิลำเนาอยู่ในเขตกรุงเทพมหานคร โดยมีจำนวน 28,555 ราย คิดเป็นร้อยละ 30.37 รองลงมา คือ จังหวัดนนทบุรี โดยมีจำนวน 23,978 ราย คิดเป็นร้อยละ 25.50 และจังหวัดปทุมธานี โดยมีจำนวน 8,126 ราย คิดเป็นร้อยละ 8.64 เมื่อเทียบกับเดือนตุลาคม 59 – มิถุนายน 60 ของปีงบประมาณ 60 ที่ผ่านมา โดยเขตกรุงเทพมหานคร มีจำนวนลดลงร้อยละ 0.40 เขตจังหวัดนนทบุรี มีจำนวนเพิ่มขึ้นร้อยละ 0.61 และเขตจังหวัดปทุมธานี มีจำนวนลดลงร้อยละ 1.46

ทั้งนี้ แบ่งตามเขตตรวจราชการของกระทรวงสาธารณสุข ในเดือนตุลาคม 60 – มิถุนายน 61 ปีงบประมาณ 61 พบว่า เขต 13 (กรุงเทพมหานคร) มีจำนวน 28,555 ราย คิดเป็นร้อยละ 30.37 เขต 4 (นนทบุรี ปทุมธานี พระนครศรีอยุธยา และสระบุรี อ่างทอง นครนายก ลพบุรี และสิงห์บุรี) มีจำนวน 19,579 ราย คิดเป็นร้อยละ 41.65 และเขตอื่นๆ มีจำนวน 26,307 ราย คิดเป็นร้อยละ 27.98

## ผู้ป่วยใน

ตารางที่ 4 จำนวนและร้อยละของผู้ป่วยใน ปีงบประมาณ 61 (ต.ค.60 – มิ.ย.61)

	Management Quality Indicator		
	ปีงบ 60 (ต.ค.59 – มิ.ย.60)	ปีงบ 61 (ต.ค.60 – มิ.ย.61)	การเปลี่ยนแปลง
ในทั้งสิ้น (ราย)	10,028	10,017	↓ 0.11 %
ยอดยกมา (คน)	5,911	5,790	↓ 2.04 %
รับไว้รักษา (คน)	4,127	4,227	↑ 2.42 %
ในต่อวัน (ราย/วัน)	653	642	↓ 1.61 %
วันนอนเฉลี่ยผู้ป่วยจำหน่าย (วัน)	45	41.72	↓ 6.41 %
จำหน่าย (ครั้ง)	4,083	4,220	↑ 3.35 %
หลบหนี (คน)	4	1	↓ 75.00 %
อัตราหลบหนี (ร้อยละ)	0.85	0.23	↓ 72.47 %
ตาย (คน)	7	7	-
อัตราตาย (ต่อผู้ป่วย 1,000 ราย)	2	1.65	↓ 6.91 %

ในตารางที่ 4 เมื่อเปรียบเทียบการให้บริการผู้ป่วยในเดือนตุลาคม 60 – มิถุนายน 61 ปีงบประมาณ 61 เปรียบเทียบกับเดือนตุลาคม 59 – มิถุนายน 60 ปีงบประมาณ 60 การให้บริการผู้ป่วยในนั้น ส่วนใหญ่ลดลง ได้แก่ จำนวนผู้ป่วยรับไว้รักษา เท่ากับ 2,799 ราย เพิ่มขึ้นร้อยละ 2.42 ผู้ป่วยจำหน่าย 4,220 ครั้ง เพิ่มขึ้นร้อยละ 3.35 ผู้ป่วยในต่อวัน 642 ราย/วัน ลดลงร้อยละ 1.61 มีผู้ป่วยตาย จำนวน 7 ราย มีผู้ป่วยหลบหนี จำนวน 1 ราย ลดลงร้อยละ 75.00 วันนอนเฉลี่ยที่ผู้ป่วยจำหน่ายเท่ากับ 41.72 ลดลงร้อยละ 6.41

ตารางที่ 5 จำนวนและร้อยละของผู้ป่วยในจำแนกตามภูมิภาคในเขตรับผิดชอบ ปีงบประมาณ 61 (ต.ค.60 – มิ.ย.61)

จังหวัด	ปีงบ 60 (ต.ค.59 – มิ.ย.60)		ปีงบ 61 (ต.ค.60 – มิ.ย.61)		การเปลี่ยนแปลง
	จำนวน	ร้อยละ	จำนวน	ร้อยละ	
กรุงเทพมหานคร	1246	25.95	1232	29.15	↓ (1.12) %
นนทบุรี	704	14.48	790	18.69	↑ 12.22 %
ปทุมธานี	383	8.07	404	9.56	↑ 5.48 %
อยุธยา	243	5.20	328	7.76	↑ 34.98 %
อ่างทอง	68	1.40	71	1.68	↑ 4.41 %
ลพบุรี	73	1.47	90	2.13	↑ 23.29 %
สิงห์บุรี	23	0.47	34	0.80	↑ 47.83 %
สระบุรี	78	1.56	120	2.84	↑ 53.85 %
นครนายก	52	1.16	62	1.47	↑ 19.23 %
อื่นๆ	1257	26.38	1096	25.93	↓ (12.81) %
รวม	4,127	100.00	4,227	100.00	↑ 2.42 %

ในตารางที่ 5 ผู้ป่วยในที่มาใช้บริการในเดือนตุลาคม 60 – มิถุนายน 61 ปีงบประมาณ 61 ส่วนใหญ่มีภูมิลำเนาอยู่ในเขตกรุงเทพมหานคร มีจำนวน 1,232 ราย คิดเป็นร้อยละ 29.15 รองลงมา คือ จังหวัดนนทบุรี มีจำนวน 790 ราย คิดเป็นร้อยละ 18.69 และจังหวัดปทุมธานี 404 ราย คิดเป็นร้อยละ 9.53 เมื่อเทียบกับเดือนตุลาคม 59 – มิถุนายน 60 ปีงบประมาณ 60 ที่ผ่านมา โดย เขตกรุงเทพมหานคร มีจำนวนลดลงร้อยละ 1.12 เขตจังหวัดนนทบุรี มีจำนวนเพิ่มขึ้นร้อยละ 12.22 และจังหวัดปทุมธานี มีจำนวนเพิ่มขึ้นร้อยละ 5.48

ทั้งนี้ ในตารางที่ 5 แบ่งตามเขตตรวจราชการของกระทรวงสาธารณสุข ในเดือนตุลาคม 60 – มิถุนายน 61 ปีงบประมาณ 61 พบว่า เขต 13 (กทม.) มีจำนวน 1,232 ราย คิดเป็นร้อยละ 29.15 เขต 4 (นนทบุรี ปทุมธานี พระนครศรีอยุธยา สระบุรี อ่างทอง นครนายก ลพบุรี และสิงห์บุรี) มีจำนวน 1,899 ราย คิดเป็นร้อยละ 38.85 และเขตอื่นๆ มีจำนวน 1,096 ราย คิดเป็นร้อยละ 25.93

ตารางที่ 6 อัตราการครองเตียง ช่วงเวลาว่างของเตียง และอัตราการใช้เตียงของผู้ป่วยใน ปีงบประมาณ 61 (ต.ค.60 – มิ.ย.61)

	Management Quality Indicator		
	ปีงบประมาณ 60 (ต.ค.59 – มิ.ย.60)	ปีงบประมาณ 61 (ต.ค.60 – มิ.ย.61)	การเปลี่ยนแปลง
อัตราการครองเตียง (ร้อยละ)	86.71	85.41	↓ (1.49) %
ช่วงเวลาว่างของเตียง (วัน)	6.44	6.86	↑ 6.43 %
อัตราการใช้เตียง (ร้อยละ)	61.11	62.77	↑ 2.72 %

หมายเหตุ \* โรงพยาบาลศรีธัญญามีการปรับระบบเตียงผู้ป่วยในเดือนก.ค.56

ผู้ป่วยในที่มาใช้บริการในเดือนตุลาคม 60 – มิถุนายน 61 ปีงบประมาณ 61 เมื่อเปรียบเทียบกับเดือนตุลาคม 59 – มิถุนายน 60 ปีงบประมาณ 60 มีอัตราการครองเตียง เท่ากับ 85.41 ลดลงร้อยละ 1.49 ช่วงเวลาว่างของเตียง เท่ากับ 6.86 วัน เพิ่มขึ้นร้อยละ 6.43 อัตราการใช้เตียง(ร้อยละ) เท่ากับ 62.77 เพิ่มขึ้นร้อยละ 2.72

ตารางที่ 7 10 อันดับโรคผู้ป่วยนอก ปีงบประมาณ 61 (ต.ค.60 - มิ.ย.61)

อันดับ	ICD-10	Dx	ชาย	หญิง	รวม	ร้อยละ
1	F20	Schizophrenia	24,024	14,963	34,987	37.21
2	F32-33	Depressive episode and Recurrent depressive disorder	3,876	9,180	13,056	13.89
3	F31	Bipolar affective disorder	2,846	4,732	7,574	8.06
4	F41	Other anxiety disorders	2,070	2,658	4,728	5.03
5	F06	Other mental disorders due to brain damage and dysfunction and to physical disease	2,111	1,227	3,338	3.55
6	F84	Pervasive developmental disorders	1,908	351	2,259	2.40
7	F90	Hyperkinetic disorders	1,701	335	2,036	2.17
8	F25	Schizoaffective disorders	656	1,220	1,876	2.00
9	F03	Unspecified dementia	559	1,036	1,595	1.70
10	F10	Mental and behavioural disorders due to use of alcohol	125	161	1,416	1.51

ตารางที่ 8 10 อันดับโรคผู้ป่วยรับไว้รักษา ปีงบประมาณ 61 (ต.ค.60 - มิ.ย.61)

อันดับ	ICD-10	Dx	ชาย	หญิง	รวม	ร้อยละ
1	F20	Schizophrenia	1,152	726	1,878	44.43
2	F15	Mental and behavioural disorders due to use of other stimulants, including caffeine	359	85	444	10.50
3	F31	Bipolar affective disorder	128	222	350	8.28
4	F32-33	Depressive episode and Recurrent depressive disorder	97	179	276	6.53
5	F06	Other mental disorders due to brain damage and dysfunction and to physical disease	154	94	248	5.87
6	F10	Mental and behavioural disorders due to use of alcohol	193	27	220	5.20
7	F23	Acute and transient psychotic	74	64	138	3.26
8	F25	Schizoaffective disorders	50	74	124	2.93
9	F19	Mental and behavioural disorders due to multiple drug use and use of other psychoactive substances	62	7	69	1.63
10	F84	Pervasive developmental disorders	56	5	61	1.44

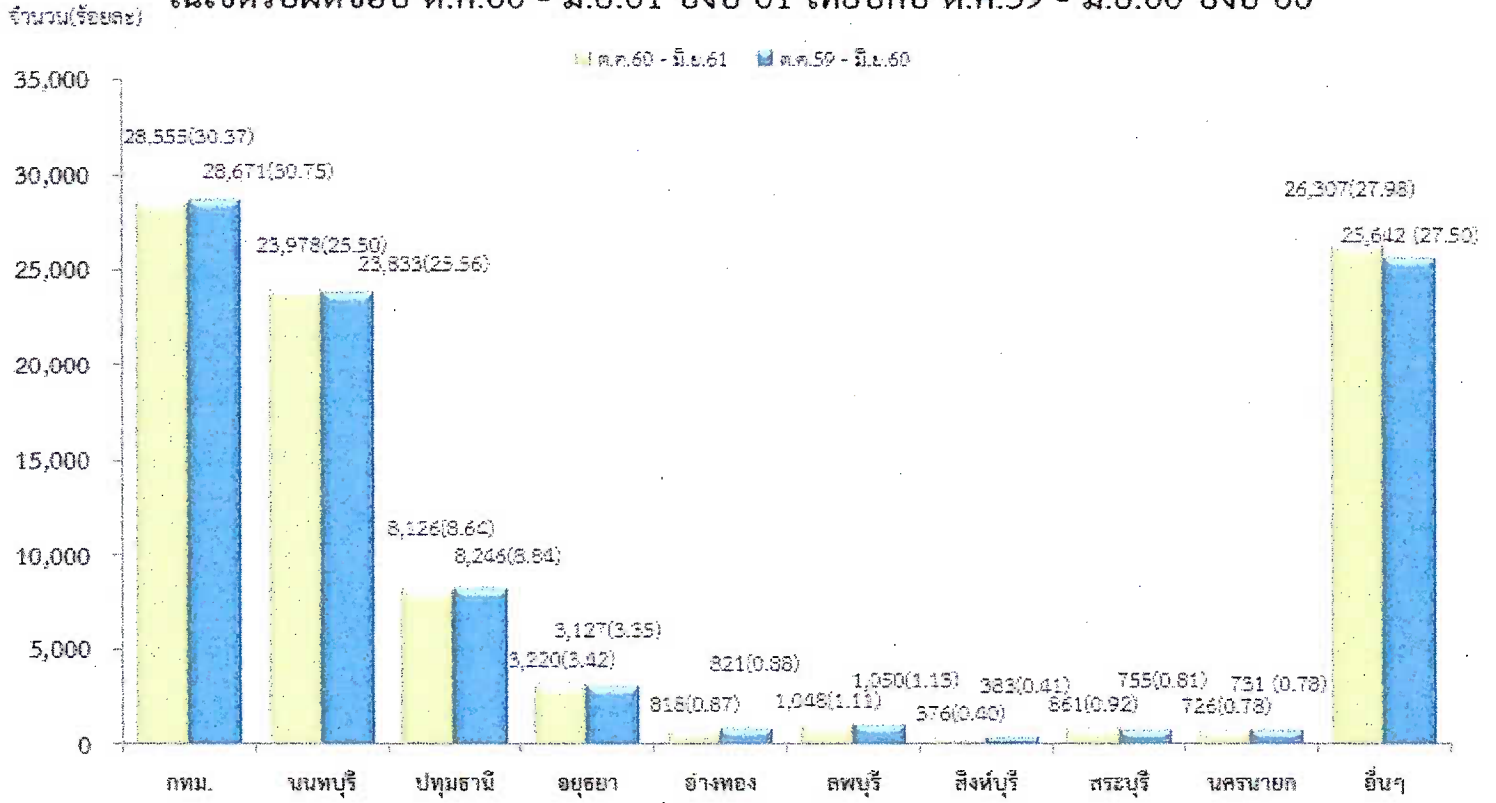
หมายเหตุ \*F32-33 เป็นกลุ่มโรคเดียวกัน



## ผู้ป่วยนอก

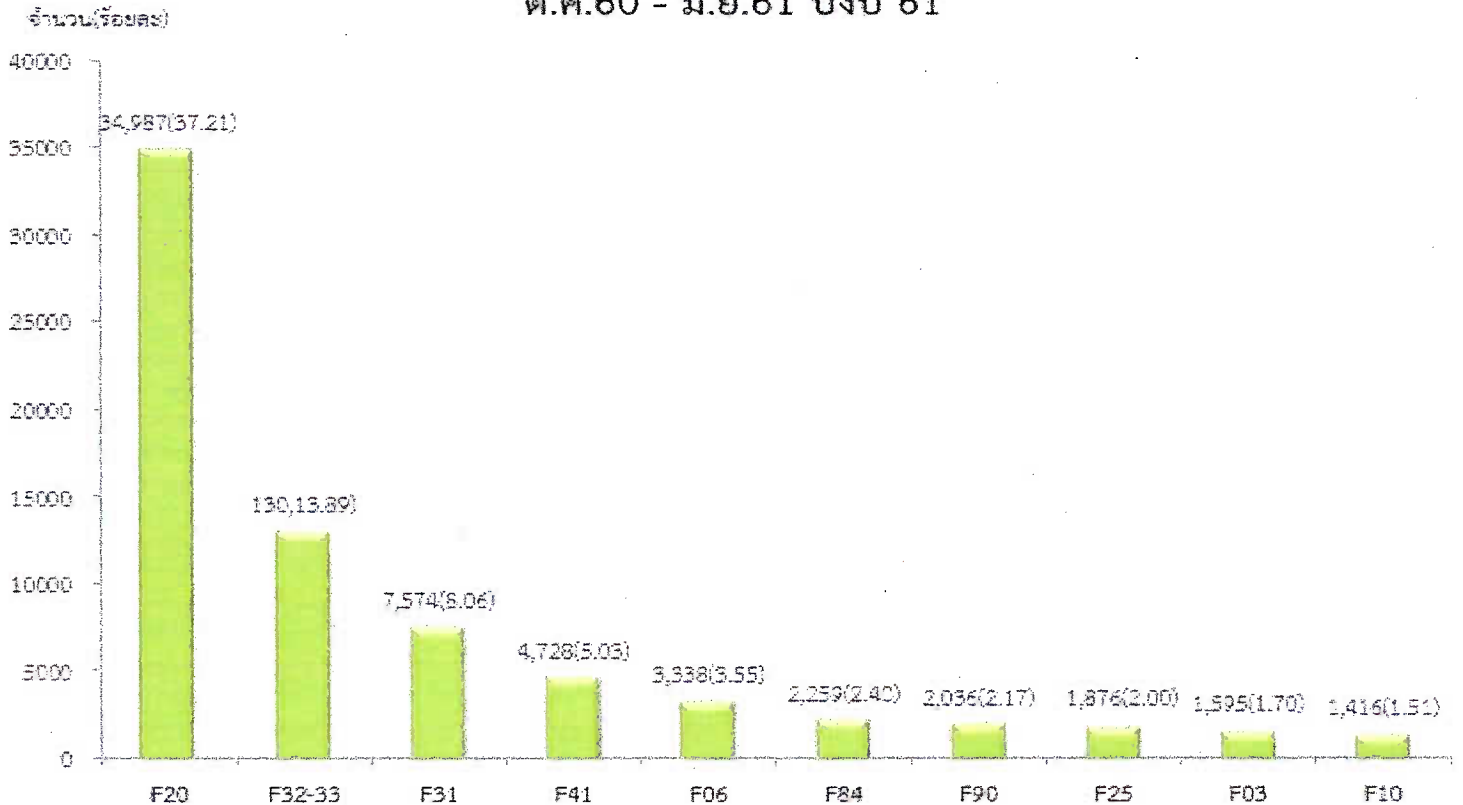
กราฟ 1 จำนวนและร้อยละผู้ป่วยนอกจำแนกตามภูมิภาค

ในเขตรับผิดชอบ ต.ค.60 - มิ.ย.61 ปีงบประมาณ 61 เทียบกับ ต.ค.59 - มิ.ย.60 ปีงบประมาณ 60



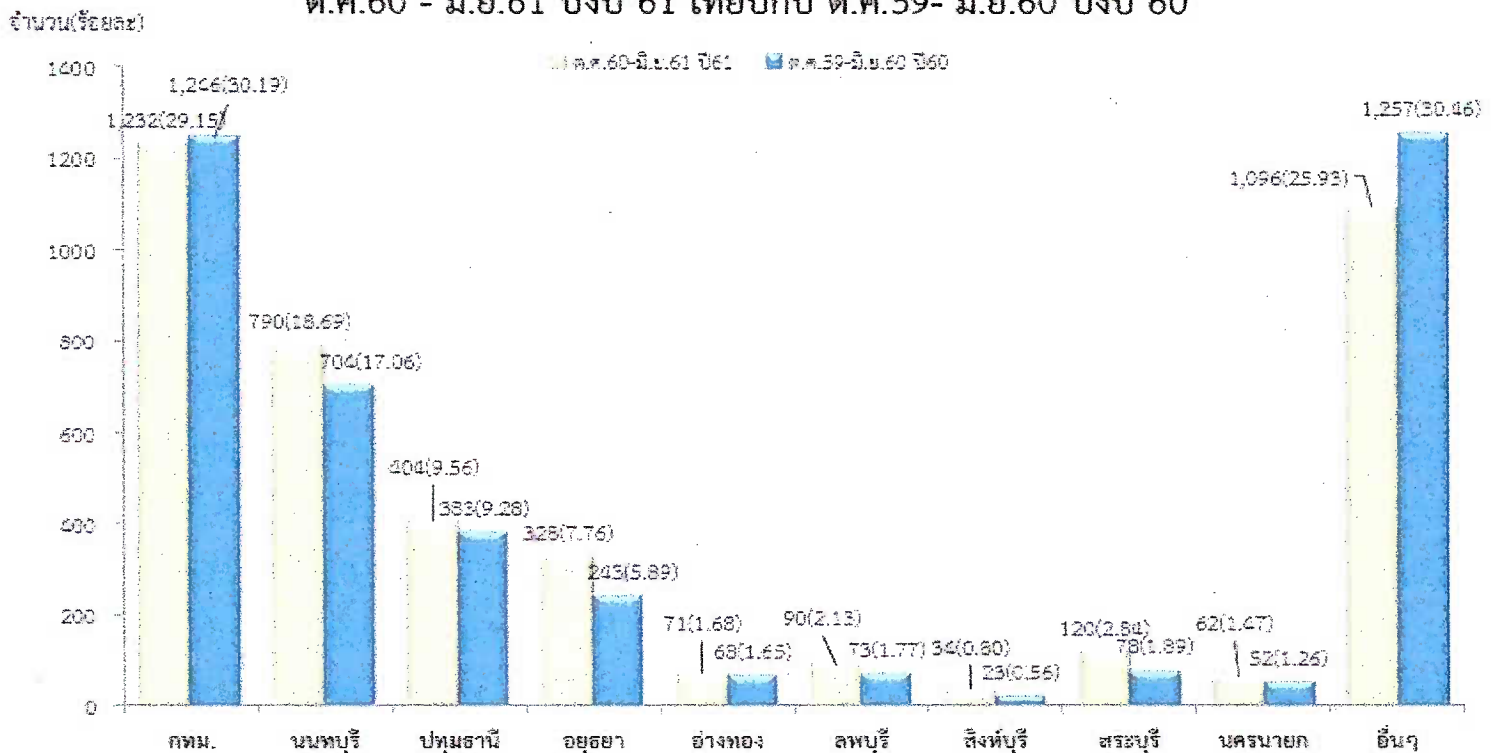
กราฟ 2 จำนวนและร้อยละผู้ป่วยนอก 10 อันดับโรคแรก

ต.ค.60 - มิ.ย.61 ปีงบประมาณ 61



## ผู้ป่วยใน

กราฟ 3 จำนวนและร้อยละผู้ป่วยในจำแนกตามภูมิภาคในเขตรับผิดชอบ  
ต.ค.60 - มิ.ย.61 ปีงบประมาณ 61 เทียบกับ ต.ค.59- มิ.ย.60 ปีงบประมาณ 60



กราฟ 4 จำนวนและร้อยละผู้ป่วยใน 10 อันดับโรคแรก  
เดือน ต.ค.60 - เดือน มิ.ย.61 ปีงบประมาณ 61

